

Osalusprojekt „Kuidas MASU on mõjutanud Põlvamaa inimesi?“

Teostaja: Põlva Talurahvamuuseum

Teostamise aeg: 1. oktoober 2011 - 31. detsember 2012.

Taustinformatsioon

Meedias on Lõuna-Eestist ja sh Põlva maakonnast loodud kuvand kui mahajäänud, ääremaastunud piirkonnast, kust kõik edukad ja asjalikud inimesed on lahkunud või lahkumas. Kohtudes Põlva maakonna inimestega, nendega vesteldes ja koostööd tehes on muuseumitöötajatel kujunenud arusaam, et Põlvamaal elavad loodust, ökoloogilist elustiili ja käsitööd väärtustavad inimesed, kelle tegevus ei ole suunatud tarbimisele. Küsitlusega soovis muuseum saada eelmainitule kinnitust.

Ajalooliselt on Põlvamaa kujunenud erinevate naabermaakondade piirialadest, peamiselt aga Vana-Võrumaa põhjapoolsest osast. Iseseisev rajoon/maakond on olnud ainult viimased 60 aastat. Enese määratlemine põlvakana, mitte võrukese ega lõunaestlasena on alles kujunemas.

Lähtudes eeltoodust tekkis 2011. aasta alguses mõte uurida MASU /*Majandussurutis (kõnekeeles masu) on majanduse pikaajaline ränk pidurdumine, tõsisem kui tavapärase perioodiline majanduslangus.*/ mõju inimestele. Küsitluses vaadeldakse ajavahemikku 2009-2011.

Tavaliselt mäletatakse aja möödudes sündmusi ja olukordi natuke teisiti, kui vahetult pärast sündmuse asetleidmist. Praeguseks on keerulisemad ajad möödud ja mõne aasta pärast mäletatakse, et oli natuke raskem aeg, aga oli siiski tore, leitakse üles see, mis oli positiivne. Küsitluse läbiviimise eesmärk oli uurida, kuidas on masu mõjutanud Põlvamaa inimesi.

Metoodika

Küsitluse läbiviimise piirkonnaks oli Põlva maakond, 14 omavalitsust (13 valda ja 1 linn. Projekti kaasati omavalitsuste sotsiaaltöötajaid, kes tunnevad oma piirkonda ja seal elavaid inimesi kõige paremini. Omavalitsused jagati tinglikult neljaks, arvestades logistikat. Küsitluslehtedel elukoht/omavalitsus kajastatud ei ole.

Küsitluslehed koostati koostöö ERM-i teaduri Pille Pruulmann-Vengerfeldiga. Küsitlesid Põlva Talurahvamuuseumi töötajad: Reet Roop, Maris Veski, Marge Luude.

Käidi ja kohtuti valdade sotsiaaltöötajatega: Laheda, Kanepi, Valgjärve, Kõlleste, Mooste, Ahja, Vastse Kuuste, Orava ja Räpina vallas. Telefoni teel vesteldi Veriora, Värskas, Mikitamäe valdade esindajatega. Andmed Põlva linnast ja vallast saadi elektrooniliselt.

Täideti 196 küsitluslehte. Küsitluslehed (vt. Lisa) olid kahepoolsed, ühel küljel küsimused valikvastustega ja teisel küljel võimalus kirjutada vabas vormis, kuidas masu on vastaja elu mõjutanud.

2/3 küsitluslehtedest täideti inimese ütluste järgi küsitleja poolt intervjuu käigus. 1/3 täitsid küsitletavad iseseisvalt.

Küsitleti omavalitsusasutustes, küla vahel, külapoodides, koolides, lasteasutustes, kauplusauto juures jne.

Põlva maakonna üldiseloostus.

Elanike arv: 30 899 (01.01.2010) andmed. Keskmine asustustihedus: 13,6 in/km². Maakond koosneb 13 vallast ja 1 linnast, kokku 14 omavalitsusüksust.

Põlvamaale, sarnaselt Kagu-Eestile, on iseloomulik rahvastiku vananemine ja vähenemine.

Statistika ei kajasta neid, kes käivad tööl maakonnast väljas, sest nende alaline elukoht on ikkagi pere juures.

Põlvamaa kõiki eluvaldkondi mõjutavad võtmeprobleemid on negatiivne iive, aktiivses tööeas ja -võimes elanike arvu langus ja vähene kriitiline mass suuremahulisteks ettevõtmisteks. (Põlva maakonna arengukava 2011-2017).

Inimesed väidavad, et maakonnas on vähe töökohti, kuid ettevõtluse alustamisel puudub võimalus leida oskustöölisi maakonnast.

Statistikaameti andmetel on Põlvamaa rahvaarv viimase 20 aasta jooksul vähenenud 5297 inimese (14,6 %) võrra, seda nii negatiivse iibe kui rände tõttu.

Tööturu olukord Põlva maakonnas.

Töötukassas arvel olevate töötute jaotus vanuse ja soo järgi (Töötukassa andmetel) 2011. aastal.

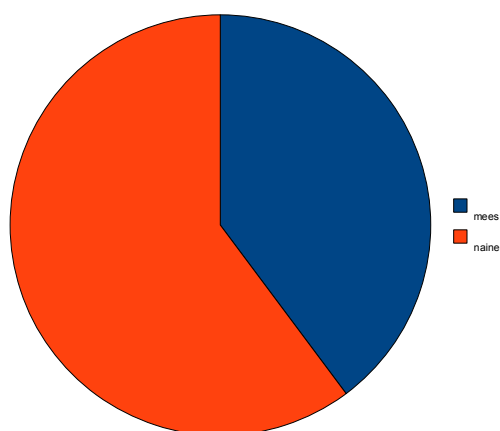
	Töötuid	Mehi	Naisi	Vanus		
				16-24	25-54	55
31.12.2011	1050	562	488	179	707	164
30.09.2011	972	492	480	157	659	156
30.06.2011	1065	583	482	173	732	160
31.03.2011	1374	788	586	237	957	180
31.12.2010	1444	801	643	229	1026	189

Põhiliselt on töötute arv valdades olnud stabiilne. Paljud ei panegi ennast töötuna kirja, samuti ei käi taotlemas toimetulekutoetust. Kellel ei ole alalist tööd, see käib hooajatöödel ja saab tasu „mustalt“, lisaks on oma aiamaalapp ning sellega elatakse ära. Talvisel ajal leitakse hädavajadusel jälle tee tööbüroosse. Kõigis valdades öeldi otse välja, et teatud hulk inimesi jääbki kuni vanaduspensionini toimetulekutoetuse taotlejateks. Need on 50-aastased ja vanemad, sageli üksikud mehed, kes on jäänud töötuks kolhoosiaegadest ja keda enam keegi tööle ei võta.

Küsimusele, kas noored lahkuvad koduvallast/maakonnast, vastati sarnaselt, et need, kes on mingil põhjusel jätnud kooli pooleli, tulevad tagasi vanematekoju, olgu selleks siis korter kolhoosikeskuses või eramu hajaasustuse piirkonnas. Rakendust leitakse juhutöödel (väiketalunikud/metsatöö) või osalise tööajaga töökohal. Valdav suund nende hulgas on jääda oma kodukohta. Vastupidiselt aga need, kes käivad gümnaasiumis/ametikoolis või linnas ülikoolis, enam kodukohta tagasi ei tule. Noored harjuvad linliku elustiiliga ega leia kodukohas rakendust vastavalt erialale.

Kokkuvõte valikvastustega küsimustest.

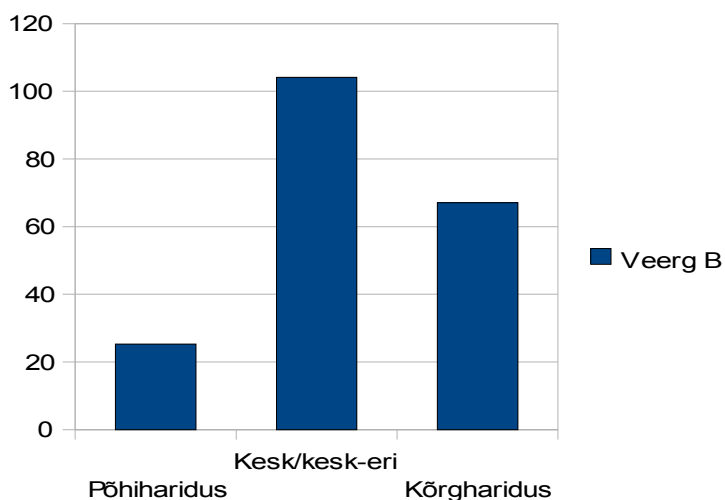
1. Küsitlusele vastajaid oli 196, sh 118 naist ja 78 meest.



Naiste osakaal vastajate hulgas oli suurem, kuna sageli on mehed töö tõttu kodust eemal. Koolides, lasteasutustes ja teenidusettevõtetes töötab samuti rohkem naisi. Sellest lähtuvalt oli naistel suurem tõenäosus küsitluse juhuvaliku hulka sattuda.

2. Küsimus: Haridus

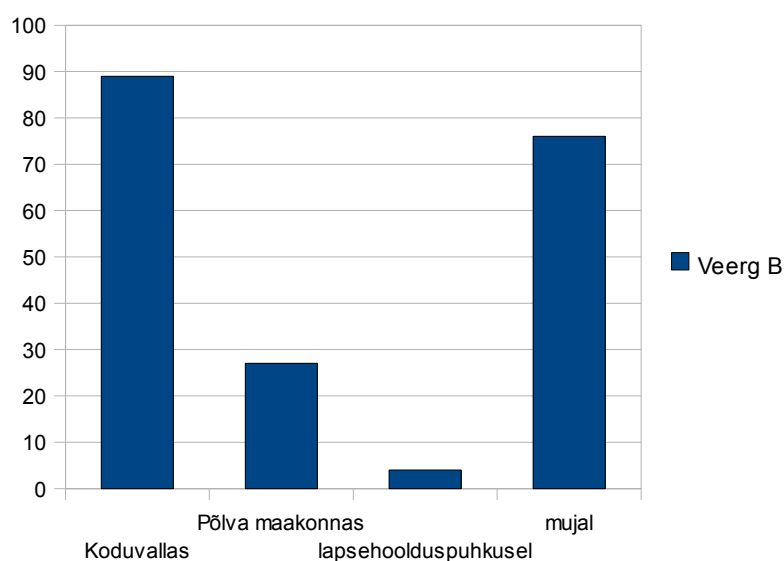
Vastajatest olid 25 põhiharidusega, 104 kesk/keskeriharidusega ja 67 kõrgema haridusega. Põhi- ja keskharidusega olid valdavalt vanemaealised. Kõrgema hariduse osakaal oli suurem naiste ja omavalitsuse või lasteasutuste töötajate hulgas. Oskustöölise haridustase oli valdavalt kesk/eriharidus.



3. Küsimus: Meie perest käiakse tööle

Tööl käiakse enamasti oma koduvallas, kus ka elatakse. Eestist eemal käivad tööle vähesed, kui minnakse tööle, siis mõne aja möödudes kolitakse kogu perega ja alatiseks. Paljud käivad tööle naabermaakondades: Võru ja Valga maakonnaga piirnevatest valdadest käiakse tööle nii Otepäele kui Võrru ning hea ühendustee korral ka Tartusse, nt Ahja ja Saverna piirkond. Põlvamaal on hea ja rahulik elada, aga tööle käiakse võimalusel mujal. Paljud töötavad ka kohalikes omavalitsustes või nende hallatavates asutustes. Kui suleti Valgjärve Põhikool (2011. aastal), siis kaotas töö 15 inimest, neist enamus leidis rakendust Otepääl, kuhu on hea transpordiühendus.

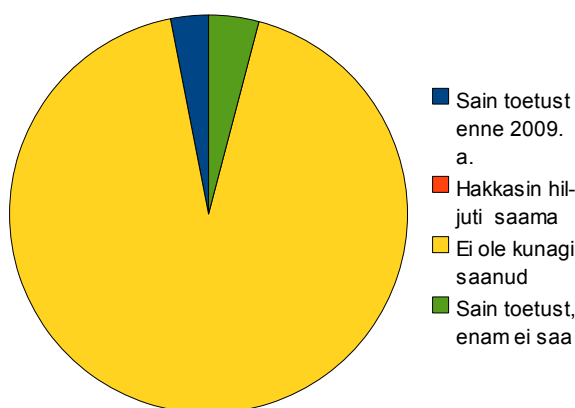
Koduvallas töötajaks pidas end 89 ja mujal töötajaks 76 vastanut. Lisaks nimetas oma töökoha asukohaks Põlva maakonda 27 ja ennast koduseks pidas 4 vastajat.



4. Küsimus: Kas saite toimetulekutoetust

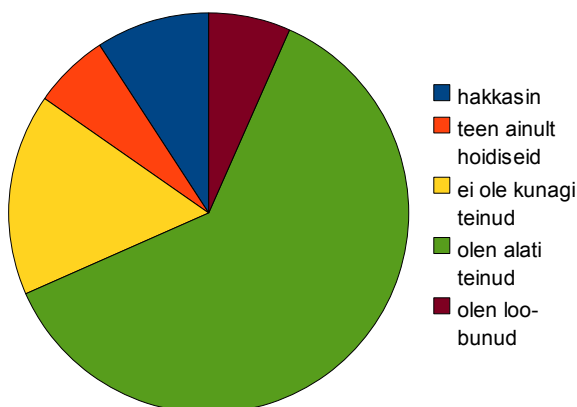
Enamus küsitletavatest ei ole kunagi toetust saanud (küsinud). Tavaliselt püütakse ise toime tulla. Levinud on arvamus, et toetuse küsimine on alandav ja häbiväärne. Toetust reeglina ei pakuta, vaid seda tuleb küsida. Kuid valdade sotsiaaltöötajatega vesteldes selgus, et igas vallas on 20-50 alalist toimetulekusaajat, kes on jäänud toetuse saajaks kolhoosiajast. Tööle saamise võimalused on neil sageli olematud ja nad ongi toimetulekutoetuse saajad kuni vanaduspensionini. Viimatinimetatute arvates peab riik tagama inimestele töö.

Vald toetab vajadusel alati lapsi ja noori. Kooliekskursioonist kedagi maha jäetud ei ole, vaid on alati leitud võimalus toetamiseks. Samuti märkis nii mõnigi vastaja, et on vallast saanud toetust lapsele prillide ostmiseks.



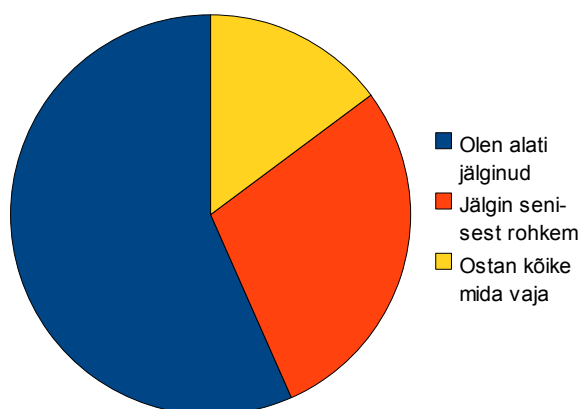
5. Küsimus: Kas hakkasite põldu pidama ja hoidiseid tegema

Põlvamaal on alati tehtud hoidiseid ja peetud aiamaalappi. Seda tehakse harjumusest ja traditsioonist, sest nii on ju alati olnud, enda kasvatatu on ikka parem. Põhjuseks on ka ostmisvõimaluste ja valikute piiratus. Leitakse, et iga kartulit, juurikat ja moosipurki linna ostma sõita ei ole mõttekas. Aiamaapidamise ja hoidistetegemise lõpetanutest on enamik eakad inimesed, kes peavad seda kalliks. Kui vanasti tegi kolhoosi traktorist ka eraaiamaal töö ära, siis nüüd on traktorid väga suured ja neid raha eest tellida väga kallis.



6. Küsimus: Kas Masu on mõjutanud Teie ostuotsuseid, kas jälgite hinda

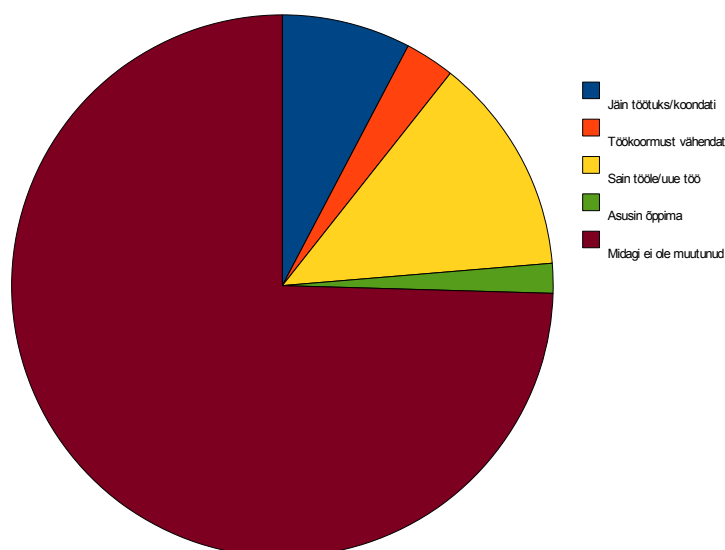
Küsitlusele vastajad leidsid, et Põlvamaal on alati olnud Eesti keskmisest madalamad palgad. Maakohtades mõjutab hindasid veel tranpordikulu, see kujundab kallima hinna. Ostuotsuseid ja täpsemat hinnajälgimist mõjutab euro kasutuselevõtt, mitte masu. Kui kauplusautos osteti varem 100 krooni eest, oli see kallis ost, aga kulutada 7€ ostudeks - see on ju nii vähe. Sellest tulenevalt suurenes hindade jälgimine ja ostuotsuste tegemine.



7. Küsimus: Kas Teie töösuhe on muutunud

Vastajatest 126 ütles, et nende jaoks ei ole midagi muutunud. 22 vastajat väitis, et sai uue töö või sai tööle. 13 vastajat ütles, et jäi töötuks või koondati. Töökoormust vähendati 5 juhul ja 3 vastajat asus õppima.

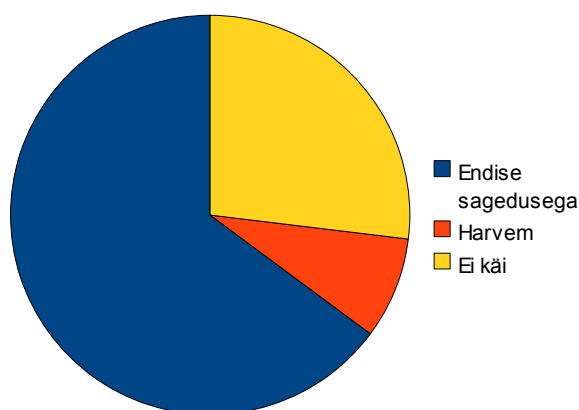
Nende hulgas, kes said uue töö, on paljud teinud oma ettevõtte. Kas oma väikse puidufirma, hakanud kauplusautot pidama vms.



8. Küsimus: Kui sagedasti käid kinos, teatris, muuseumis, kontserdil

Vastused olid väga erinevad. Kultuuriüritustel käimise sageduseks öeldi 30-35 korda aastas, sest meie kultuurimaastik on väga mitmekesine ja üritusi on igale rahakotile ja maitsele. Vallakeskusest eemal ja väikekülades elavad inimesed aga vastasid, et kultuuriüritused on kallid, pilet on kallis ja selleks, et sinna saada, kulub hulka kütet. Igapäevane olme on piisavalt kallis, nii lubataksegi endale ainult kõige hädapärasemat. Valdavalt jäi kajama mõte, et kultuuriüritused on kallid küll, aga aastas mõne suveürituse ikka võib lubada. Keskmiselt nimetati kultuuriüritustel käimise sageduseks 3 kuni 10 korda aastas. Vastajad märkisid ka, et neid ei huvita või nad vaatavad televiisorit ega tahagi kuhugi minna.

118 inimest ütles, et nendel ei ole muutunud kultuuriüritustel käimise sagedus, 15 vastas, et on vähenenud ja 49 ütles, et ei käi üldse kinos, teatris, muuseumis ja kontserdil.

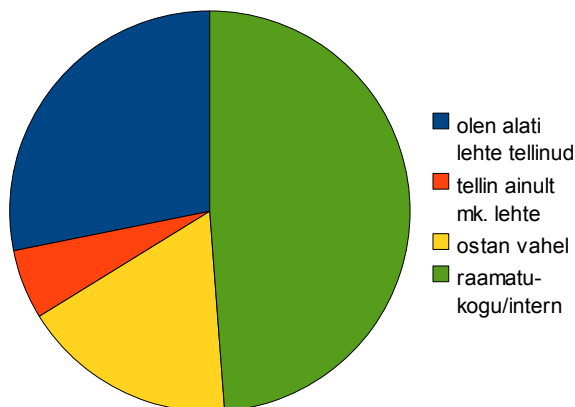


9. Küsimus: Kas tellite ajalehti/ajakirju ja/või ostate raamatuid

Lehti tellitakse veel vaid harjumusest, ka on piiratud tellitavate lehtede hulka. Aga kui on harjutud kindlal päeval postkastist lehte võtma, siis ikka mõni tellitakse. 60 vastajat väitis, et tellib lehte, kuna on seda alati teinud. Valdavalt käib kas Postimees või Maaleht. 12 vastajat ütles, et tellib ainult maakonnalehte. Väideti, et maakonnaleht on mõttetult kallis, refereerib uudiseid üleriigilistest lehtedest, ei keskendu maakonnale. Need, kes tellisid, tegid seda kuulutuste pärast, valdavalt eakad inimesed väitsid, et siis vähemalt teab, kes surnud on.

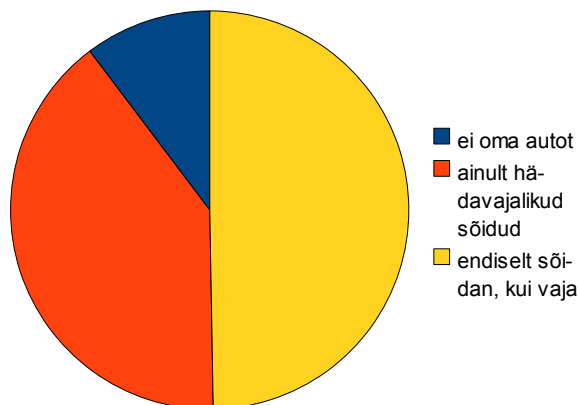
107 vastajat ütles, et kasutab kas raamatukogu või interneti. Töö juures loetakse internetist uudised läbi ja kodus vaadatakse uudiseid televiisorist. 37 vastajat märkis, et vahel ostab mõne huvitava ajakirja/ajalehe või raamatu.

Raamatute ostmine on praktiliselt olematu, peetakse liiga kalliks ja neid laenutatakse raamatukogust.



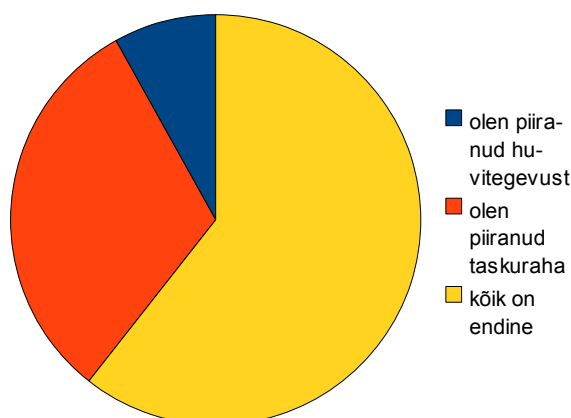
10. Küsimus: Kas bensiini hind on mõjutanud sõitmist

Põlvamaa on valdavalt hajaasustusega piirkond ja auto omamine ja kasutamine on igapäevaselt hädavajalik. 18 vastajat, tegemist oli eelkõige keskustes elavate inimestega, ei oma autot. 70 on jätnud alles hädavajalikud sõidud, s.t et sõidetakse ainult tööle ja koju. 87 vastajat ütleb, et kui ikka vaja, siis sõidetakse endiselt. Igas omavalitsuses ütlesid vastajad, et enamasti kasutatakse Venemaa bensiini/diisli. Kui seda ei oleks, tuleks autod seisma jätta, sest siis ei jaguks palgast igapäevasteks vajadusteks. Pikemad sõidud planeeritakse ette ja võimalusel tehakse bussi või rongiga.



11. Küsimus: Kas on muutunud Teie kulutused koolilastele

Vastajatest pooltel olid lapsed suured. 8 vastajat ütles, et on pidanud piirama huvitegevust, 30 vastajat väitis, et on pidanud piirama taskuraha. Igapäevaseks eluks vajalik on lastel olemas ja kui on andekas muusika- või spordikoolis käiv laps, siis kulutused lapse huvitegevusele tehakse kas ise või valla abiga. Vastajatest 60 leidis, et midagi ei ole muutunud.



Kokkuvõtte masu mõjust inimestele Põlva maakonnas.

Küsitluse kokkuvõtteks võib öelda, et masu, ei ole mõjutanud Põlvamaa inimesi. Maakonnas ei ole põldudele ehitatud uusi elamurajoone ning inimestel on laenukoormus madalam. Palgatase on maakonnas ka masueelsel ajal olnud madalam kui Eesti keskmine. Endistes kolhoosikeskuste korrusmajades elavad peamiselt eakad inimesed, neile on oluline arstiabi ja poe lähedus. Keskealised, kellel lapsed on suured, hindavad kas oma alalist töökohta või käivad tööle kaugemale, kuid elavad kodus. Väärtustatakse oma kodu ja oma majapidamist. Nii mõnigi keskeas inimene ütles, et kuhu ma lähen, kes mind ootab Tallinnas või Soomes - siin on mul oma kodu vähemalt olemas. Näiteks, kui Ahja valla suurim tööandja, Vastse-Kuuste lihatööstus, koondas kõik oma töötajad, siis aasta jooksul olid nad leidnud endale rakenduse. Paljud leidsid töökoha Tartus.

Üldist hinnatõusu ja elukallidust tunnetatakse, aga olukorda hinnatakse mõistlikult. Nii mõnedki vastajad lisasid vabas vormis, et masu pani väärtustama stabiilset tööandjat, oma kodu ja piiras mõttetut tarbimist. Asju ei osteta enam ostmise pärast, vaid siis, kui on tõesti vaja. On hakatud pidama pere eelarvet.

Igapäevases elus hinnatakse enam privaatsust ja väikseid maakooale. Vastustes öeldakse, et on raske, aga kus see parem oleks. Leitakse, et tuleb olla rõõmus selle üle, mis sul on, mitte igatseda seda, mida pole. Soovitatakse olla leidlikud ja vähem nuriseda. Väikestes maakoolides märgatakse abivajavaid lapsi, kooliekskursioonidest pole kedagi maha jäetud ja ka töövihikute ja koolitarvete ostu toetab vajadusel vald. Kardetakse, et koolide kadumisel jääb paljudel noortel haridustee pooleli.

Riigi, ühiskonna ja kogu üldise elukorralduse suhtes on väga kriitilised eakad inimesed. Lapsed on suured, elavad kas linnas või Eestist eemal, vaatamas käivad harva ja pensionist on kehva tervise korral väga raske maksta igapäevakulusid, sh ravimite, kütte ja elektri eest.

Peipsiäärsetes valdades (Mikitamäe, Orava Värska) on inimesed positiivsed. Öeldakse, et külad on aktiivsed, palju ettevõtmisi korraldatakse projektipõhiselt. Külakeskused on väljaehitatud, valdades tegutsevad noortekeskused. Kõik oleneb inimesest endast. Populaarne on rahvatants, laulmine, sportimine (valla buss veab trenni). Inimestel on tihe side Venemaaga. Paljudel on kultuuriviisad, valdadel on Venemaal sõprusvallad.

Leitakse, et töötuses ei ole süüdi mitte masu, vaid alkohol. Igal ajal on neid, kes ei taha ega suuda tööl käia. Valdadest toetusi ilma põhjendusega ei anta, inimesi ja nende muresid tuntakse. Paljud ütlevad, et masu on tulnud kasuks, on piiratud tarbimist, ei ole enam ostuhullust.

Mitmetes valdades vastandatakse ennast Põhja-Eestile: elame lihtrahva elu, meile meeldib selline looduslähedane elustiil, tervislik toit, oma kodu. Pole olnud erilist õitsengut, ei ole ka masu, on stabiilselt lihtne elu. Levinud on seisukoht, et kellel on kodus hea, see ei lähe mujale.

Toimetulekuraskustes pered toodavad reeglina sarnaste probleemidega inimesi ning ettevõtlikud toodavad ettevõtlikke. Kui noored kasvavad varakult koos vanematega oma ettevõttes tegutsedes, siis ka jätkatakse ise perefirmas.

Põlvamaa inimene ei tunneta ennast põlvamaalasena, pigem nähakse oma identiteeti kas setu, võrukese või lõunaeestlasena.

Jätkutegevused

Küsitluse tulemused avaldatakse Põlva Talurahvamuuseumi koduleheküljel, sotsiaalmeediavõrgustikus ja maakonna lehes Koit. Täidetud küsitluslehed arhiveeritakse Põlva Talurahvamuuseumis. Küsitlust on kavas korrata 5 aasta möödudes.

Interneti allikad

1. <http://www.polvamaa.ee/>
2. <http://www.tootukassa.ee/>
3. <http://statistikaamet.wordpress.com/>